

## Hasse Lindroth

Station rue d'Avron, Paris  
Etsning  
287×222 mm



Foto: The Lindroth

Hasse Lindroth är född i Stockholm 1938, urstockholmare sedan generationer tillbaka. Och hans bilder (oftast etsningar eller torrnälsgravyrer) är på en gång vresiga och nostalgiska stadsporträtt från Söder och Gamla stan, där konstnären sökt fånga in och hålla kvar motivet, innan stadsplanering, rivning och ombyggnad gjort sitt bästa för att utplåna det.

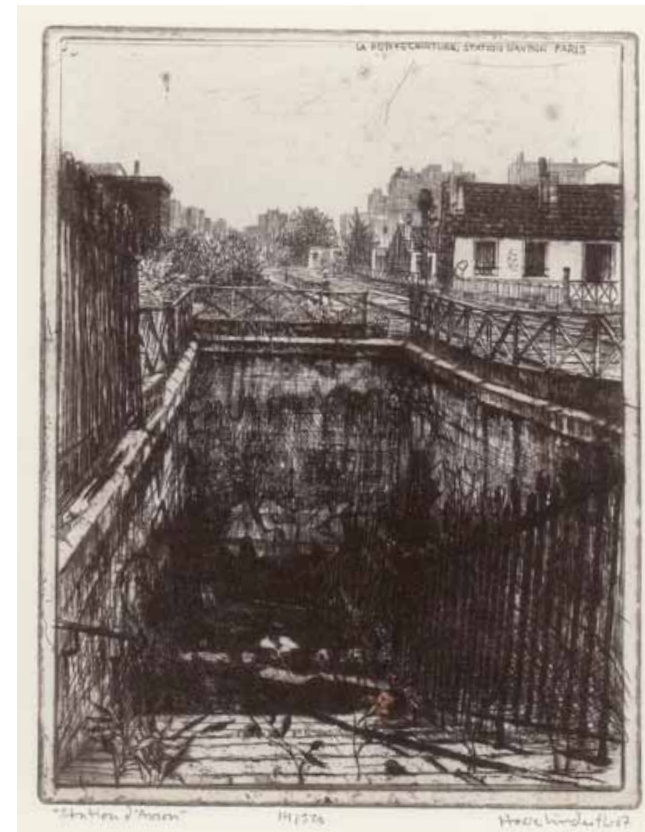
Hasse Lindroth utbildades till en början vid Konstfackskolan i Stockholm, och därefter vid Konstakademiens grafiska skola åren 1961–66. Han var lärare i grafik på Grundskolan för konstnärlig utbildning i Stockholm åren 1969–82, samt ordförande i Grafiska Sällskapet 1983–85.

Egna utställningar har Hasse Lindroth haft sedan 1967, i Stockholm (11 ggr), Västerås, Göteborg, Östersund, Mariestad, Köping, Uppsala, Malmö, Skövde, Kiruna, Varberg, Arvika, Borlänge, Linköping, samt i Tammerfors och Åbo. Dessutom har han deltagit i Grafiktriennalerna 1977, -80, -86 och -89. Han har vidare deltagit i ett flertal samlingsutställningar i Sverige, Norge, Frankrike, Kuba och Japan.

Representerad i bl.a. Nationalmuseum, Moderna museet, Göteborgs konstmuseum, Stockholms stadsmuseum, Sjöhistoriska museet, Vasamuseet, The British Museum, London, Bibliothèque National, Paris.

1991 gav han ut boken *Stockholm nyligen* (med förord av Ivar Lo-Johansson), Alfabet; ny upplaga 1995.

I 2007 års portfölj från Föreningen för Grafisk Konst ingår *Station rue d'Avron, Paris*, etsning 287×222 mm. Tryckt av Johan Brauner, Ekerö.



Station rue d'Avron, Paris blottar sig plötsligt för vår blick. Vi ser en sliten förortsbebyggelse, och den övergivna

stationen är rufsig, lite grann som en obäddad säng. I den murade, mörka fondväggen i gropan anar vi några gåtfulla bokstäver, ett slags graffititext, där det står »ASK« – vad nu detta kan betyda. Och på vägen dit ner har något barn tappat en nalle. Ty tiden går trots allt vidare, och hur en kommande generation skall uppleva den här gamla stationen har vi ingen aning om.

För flera år sedan, när Hasse skulle tillbringa några månader i Paris, tipsade jag honom om några speciella stadsmotiv, däribland slussen vid Canal Saint-Martin, nära République, en pittoresk plats som också utnyttjats i franska Mairret-filmer. Det blev många torrnälar och etsningar så småningom. (Själv har jag alltid fängslats av slussens stora plakat där det står »Secours aux Noyés« = »Räddning åt drunknade«. Det är reklam för en hjälp som förefaller att komma litet sent...)

Också himlen påminner oss om tidens flykt: där skimtar en luftballong, ett lån från den galne romantiske grafikern Charles Meryon, som brukade släppa upp sådana farkoster över Paris. Och vad gatunamnet Avron beträffar, så väcker det minnet av en strid här under Pariskommunen, inbördeskriget 1870.

Men i sin etsning till Föreningens för Grafisk Konst portfölj år 2007 har Hasse Lindroth tagit upp ett annat, närbesläktat motiv, en ögonblicksbild från »La Petite Ceinture« = »Det lilla bältet«, Paris numera nedlagda tåg-ringlinje, som då och då dyker upp i form av gamla järnvägsspår, där man minst väntar sig dem. Kåsören Bo Åkermark har förtjust berättat om denna mystiska gamla järnväg: »Där går vi i mörkret och forskar, och ibland kommer stora tåg rusande ovanför oss i mörkret på spår, där inga tåg skall ha gått sedan 1934«.

Hasse Lindroth har träffande beskrivit sitt intresse för sådana här, lite absurda stadsutsikter: »Jag hämtar gärna motiv från storstadsområden där samhällsutvecklingen tagit en paus, och naturen gör ett envist försök att ta över.«

Ragnar von Holten  
konstnär