

Bertil Almlöf

Ön om morgonen
Träsnitt
380 × 530 mm

Bertil Almlöf är född 1930 i Linköping. Bosatt och verksam i Hovstad, Rimforsa. Studier vid Valands Konstskola, Göteborg 1953–57.

Separatutställningar i bl.a. Lilla Galleriet, Stockholm 1962, Läns museet i Linköping 1963, 1973, 1984 och 1998, De Unga, Stockholm 1966, Galleri Prisma, Stockholm 1969, Galleri Doktor Glas, Stockholm 1971, Konstnärs- husets Grafikgrupp, Stockholm 1975, 1982 och 1994, Konstnärs- huset, Stockholm 1979, 1985 och 2000, Sundsvalls museum 1985, Galleri Lucidor, Stockholm 1988, Konstakademien, Stockholm 1991, Tomelilla konsthall 1991, Norrköpings konstmuseum 1996, Ystads konstmuseum 1998, Örebro konsthall 1999.

Utländska grafikutställningar i bl.a. Krakow 1970, Paris 1971, Kuba 1974, Florens 1978, Wien 1982, Moskva 1983, USA 1983, Riga 1986, Chile 1991.

Offentliga utsmyckningar i bl.a. Brunnaskolan, Botkyrka 1972, Rydskolan, Linköping 1977, Tumba sjukhus 1977, Råssla- skolan, Krokek 1980, Märsta sjukhem 1980, Södertälje sjukhus 1981, Löwenströmska sjukhuset, Upplands Väsby 1985, Berga kyrka, Linköping 1985, Tunnel-



Foto: Ingrid Almlöf

banan i Stockholm 1985, Hälso- universitetet, Linköping 1987, Vrinnevi sjukhus 1987, HSB Motala bullerplank och utomhus- fasad 1990–91, Karolinska sjuk- huset, Stockholm 1992, Tekniska verken, Linköping 1994.

Representerad i bl.a. National- museum, Moderna museet, The British Museum, London, Göteborgs konstmuseum, Norrköpings konstmuseum, Borås konstmuseum, läns museerna i Linköping, Jönköping, Örebro och Borås, Sundsvalls museum, Allendemuseet, Santiago de Chile.

Litteratur: Thomas Millroth, *Bertil Almlöf. Målare och grafiker*, Karin Almlöfs förlag 1998.

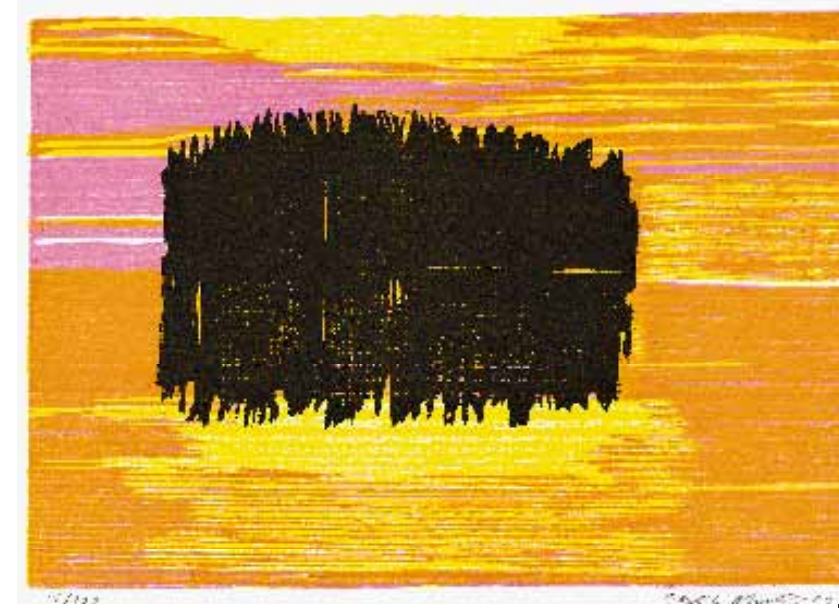
I 2004 års portfölj från Förening- en för Grafisk Konst ingår *Ön om morgonen*, träsnitt 380 × 530 mm. Tryckt av konstnären.

Innan jag träffade Bertil Almlöf denna som- mar hade jag sett hans svartvita bilder i Kim Nicklassons bok *Om högtryck*. Jag tänkte att här har vi en konstnär som jobbar i den pol- itiska tradition som är så rikt utvecklad på träsnittets och linoleumsnittets område. Det var kraftfulla bilder i svart och vitt, laddade med en djupt känd upprördhet över miljö- förstörelsen och de tilltagan- de sprickorna i välfärdsbyg- get. Sådana bilder har Almlöf gjort många av. Det märkte jag när jag fick se mig omkring i hans ateljé i Hovstad, den by på den östgötska landsbygden som efter Linköping, Göte- borg och Stockholm har bli- vit Bertil och Ingrid Almlöfs plats på jorden.

Före mitt besök i Hov- stad hade jag fått mig tillsänt ett provtryck av *Ön om morgonen*. Jag visste ingenting i förväg om hur denna bild skulle se ut, men föreställde mig naturligtvis nå- got i svartvitt. Döm om min förvåning när jag öppnade den väl inslagna försändelsen, och fann ett blad i intensivt gult, orange och rosa! (Och svart förstås. Det finns alltid ett inslag av allvar i Almlöfs bilder.) Sedan upp- täckte jag i Thomas Millroths bok om Alm- löf att Bertil gjort färgrika träsnitt ända sed- an han gick på Valand på 50-talet. Det är ju också en av träsnittets starka traditioner, den lättillgängliga och välutvecklade möjlig- heten att göra färggrafik.

Och Almlöf har hela tiden arbetat med träsnitt i både färg och svartvitt, samtidigt med måleri i olja och pastell. Han är inne på en mycket lyckosam väg där koloriten ut- vecklas starkt i intensitet och spänning utan att tappa förankringen i de dunkla djupen. Denna utveckling verkar ha tagit ytterligare fart efter den svåra och livshotande sjukdom han klarade sig igenom för drygt ett tiotal år sedan.

Ön om morgonen är en varm bild av him- mel och hav, en soluppgång vars centrum fylls av en mörk ö som skymmer själva sol- en. I det starka motljuset kan vi inte urskilja



något på ön. Om där finns stenar, grästuvor, människor, djur eller byggnader. Vi ser bara konturerna av höga träd. Ön är svart, sluten okänd och än så länge utforskad.

Bertil har gjort bilder med detta motiv tid- igare, både målningar och träsnitt. Men de har ofta varit mörkare och mer hotfulla, som vore de fyllda av rädslan inför det okända som väntar varje människa. Nu känns havet och himlen ljusare och lättare, som ett oänd- ligt sommarlov.

Jag undrade bara varför ön var så komp- akt svart. Inga gläntor fanns som släpp- te in ljuset. Men när jag kom in i ateljén i Hovstad fick jag se den slutliga versionen av *Ön om morgonen*. Då visade det sig att Bertil hade skurit upp en glipa i den svarta stocken. För att visa på ljuset i mörkret.

Margareta Wallin Victorin
konstkritiker, fil.dr. i konst- och bildvetenskap